

Solární ponorné čerpadlo BP801210D

Návod k obsluze



Vážený zákazníku,

děkujeme Vám za Vaši důvěru a za nákup solárního čerpacího systému řady BP. Tento návod k obsluze je součástí výrobku. Obsahuje důležité pokyny k uvedení výrobku do provozu a k jeho obsluze. Jestliže výrobek předáte jiným osobám, dbejte na to, abyste jim odevzdali i tento návod.

Ponechte si tento návod, abyste si jej mohli znovu kdykoliv přečíst!

Účel použití

- Tato solární sada je určena pro venkovní použití v zahradních jezírkách. Čerpadlo odpovídajícím způsobem čerpá vodu skrz hadicovou přípojku nebo může být použita přiložená výtlačná trubka s nástavcem na rozstříkování.
- Čerpadlo je vhodné pouze pro čerpání vody!
- Jako napájecí zdroj může být použit solární panel s minimálním výkonem 25W, 12 V akumulátor nebo zdroj s výstupním napětím 12-18VDC. Bude-li jako napájecí zdroj použit solární panel, čerpadlo poběží pouze tehdy, bude-li solární modul vystaven dostatečnému slunečnímu záření.
- Čerpadlo nemá ON/OFF přepínač. Čerpadlo tedy běží, jakmile je připojeno k napájecímu zdroji a je ponořené ve vodě.
- Sada je charakteristická svou jednoduchou montáží. Pro zkompletování není potřeba žádného nářadí.

Sestavení a uvedení do provozu

1. Rozmotejte kompletně připojovací kabel k čerpadlu.
2. Hadicová přípojka je vhodná pro hadice o různých průřezech (vnitřní Ø 25, 32 nebo 38 mm). Přípojku uřízněte podle toho, jakou hadici budete používat. Nasaďte hadici na přípojku a zajistěte ji vhodným stahovacím páskem (není součástí dodávky).
3. Připojte hadicovou přípojku k výstupu čerpadla pomocí přiložené převlečné matice. Výstup s hadicí může být podle okolností nastaven i pod vodu pomocí kulového kloubu.
4. Ponořte čerpadlo do vody. Čerpadlo na dně jezírka upevněte několika kameny. Pro čerpadlo vyberte takové umístění, aby bylo položeno přímo na dně jezírka a nedocházelo tak k nasávání okolních nečistot, které mohou čerpadlo rychle zanést. Čerpadlo je standardně vybaveno elektronickou ochranou proti běhu na sucho. Pro tento účel je opatřeno 2 senzory na boku krytu čerpadla. Čerpadlo funguje pouze v případě, že jsou oba senzory pod vodou. Pokud nejsou tyto pod hladinou, čerpadlo nepracuje (viz návod k obsluze čerpadla).
5. Nyní připojte čerpadlo k napájení. Pro tento účel slouží přiložený konektor a kabel (hnědý = kladný pól, modrý = záporný pól). Pokud jste zakoupili čerpadlo v rámci kompletní solární sady, tak je solární článek již opatřen vhodným konektorem. Konektor je opatřen ochranou proti přepólování, při jeho připojování nepoužívejte přílišné síly. Nebezpečí úrazu! Rozbitý panel nelze opravit!

Údržba a čištění

V závislosti na stupni znečištění vody, kterou čerpadlo přečerpává a z důvodu udržení optimálního

výkonu, je třeba dostatečně často provádět proplachování čerpadla a jeho částí teplou vodou. Příležitostně otírejte solární panel do čista jemným a lehce namočeným hadrem.

Před jakoukoliv manipulací s čerpadlem jej nejprve odpojte od solárního panelu, aby nedošlo k samovolnému spuštění v průběhu manipulace.

Při rozebírání nepoužívejte více síly než je nezbytně nutné, jeho části jsou velmi jemné a náchylné na poškození.

1. Vytáhněte konektor čerpadla.
2. Vytáhněte čerpadlo z vody a odšroubujte hadicovou přípojku.
3. Uvolněte 4 šrouby na spodní straně čerpadla.
4. Opatrně otevřete pouzdro a vyjměte z něho čerpadlo.
5. Vyjměte plastový vstupní filtr a opláchněte jej teplou vodou.
6. Otočte vodní výpustí proti směru hodinových ručiček o cca. 90° a opatrně ji sundejte.
7. Sundejte podložku a distanční kroužek z keramické osičky a vytáhněte vrtulku.

Je-li to třeba, vytáhněte i keramickou osičku.

8. Nyní opláchněte všechny díly v teplé vodě.

9. Kontakty na boku čerpadla očistěte jemným kartáčkem.

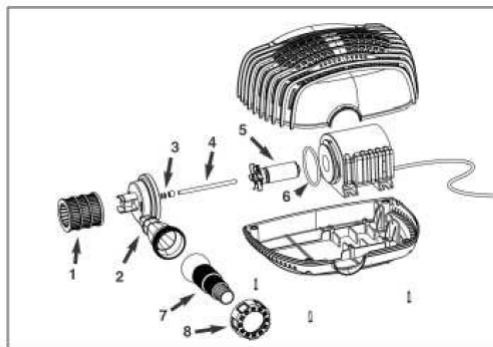
10. Po očištění složte opačným způsobem zpět čerpadlo.

Čerpadlo je opětovně připraveno k provozu.



Kontakty proti běhu na sucho

1. Plastový vstupní filtr
2. Výstup vody
3. Podložky a distanční kroužek
4. Keramická osa
5. Vrtulka
6. Těsnění
7. Kontakty proti běhu na sucho
8. Hadicová přípojka
9. Převlečná matice
10. Šrouby



Řešení problémů

Solární čerpadlo neběží:

- Je čerpadlo ponořené ve vodě? Čerpadlo má ochranu proti běhu nasucho!
- Čerpadlo je zanesené. Vyčistěte jej v souladu s manuálem k čerpadlu!
- Zkontrolujte kabelové spojení zásuvka-zástrčka.
- Je výkon solárního panelu nebo napájecího zdroje dostatečný?

Bezpečnostní předpisy, údržba a čištění

Z bezpečnostních důvodů a z důvodů registrace (CE) neprovádějte žádné zásahy do solárního čerpacího systému. Případné opravy svěřte odbornému servisu. Nevystavujte tento výrobek vibracím a otřesům. Tento výrobek a jeho příslušenství nejsou žádné dětské hračky a nepatří do rukou malých dětí! Nenechávejte volně ležet obalový materiál. Fólie z umělých hmot představují veliké nebezpečí pro děti, neboť by je mohly spolknout.

Recyklace

Elektronické a elektrické produkty nesmějí být vyhazovány do domovních odpadů.

Likvidujte odpad na konci doby životnosti výrobku přiměřeně podle platných zákonných ustanovení.

Technické údaje

Napájení: 12 – 18 V DC

Třída ochrany: IP 68

Příkon: cca 8 W při 12 V/DC, cca 17 W při 18 V/DC

Čerpací výška: max. 1,05 m při 12 V/DC, max. 2,1 m při 18 V/DC

Průtok: max. 1800 l/h při 12 V/DC, max. 2450 l/h při 18 V/DC

Provozní teplota : +4 až +40°C

Čerpadlo je určeno pouze pro čerpání vody.

Uskladnění přes zimu :

V průběhu chladných měsíců je třeba čerpadlo vyjmout z vody, propláchnout v teplé vodě a uskladnit na teplém místě. Solární panel lze přes zimu ponechat venku.

Záruka : 24 měsíců.

Záruka se nevztahuje na škody, které vyplývají z neodborného zacházení, nehody, opotřebení, nedodržení návodu k obsluze nebo změn na výrobku, provedených třetí osobou.

Výkonová křivka :

Následující graf zobrazuje průtok a příkon čerpadla dle výtlačné výšky, při maximální výtlačné výšce je průtok čerpadla minimální a naopak při nejmenší výtlačné výšce je průtok největší.

